

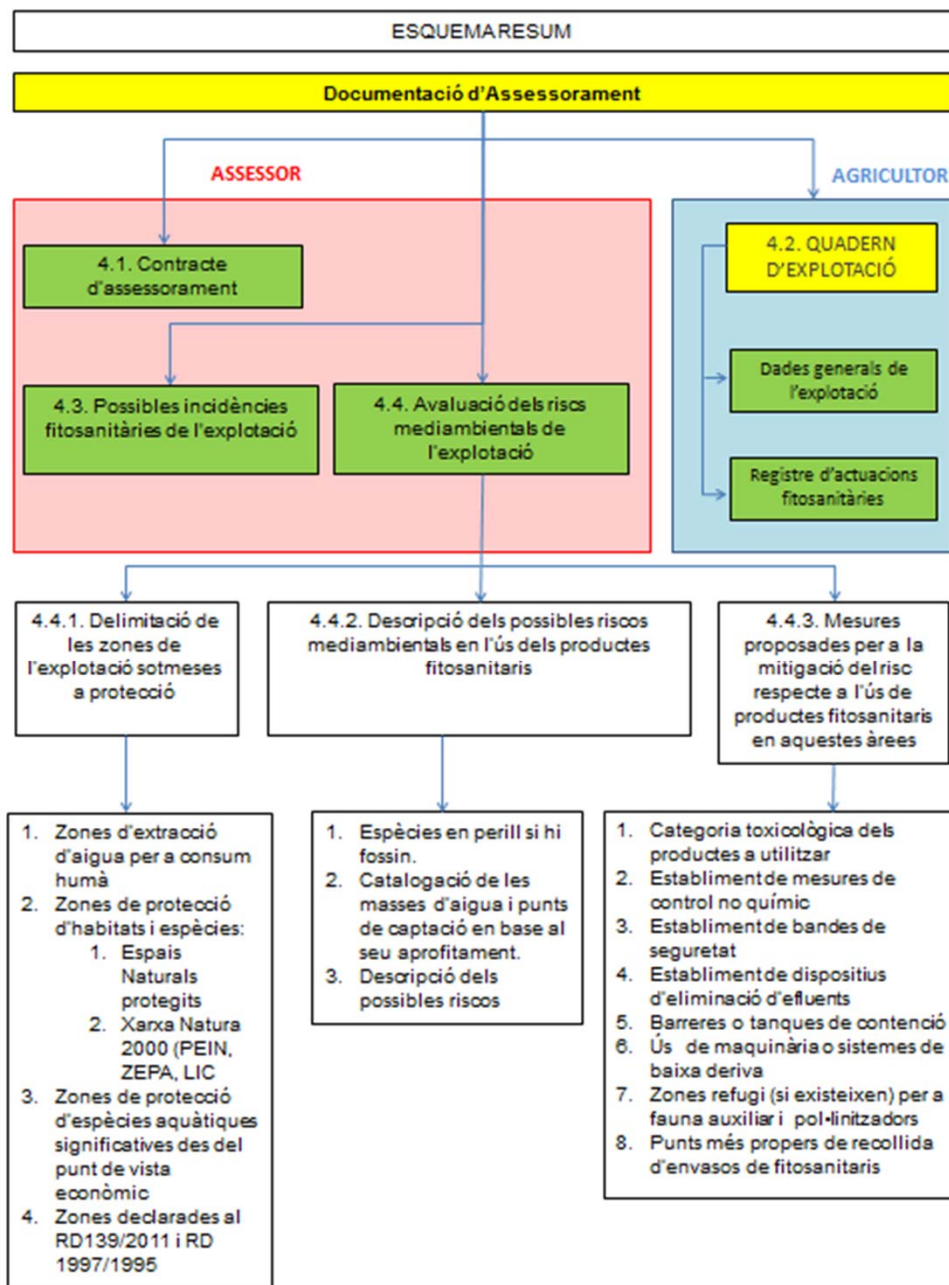


Generalitat de Catalunya
**Departament d'Agricultura,
Ramaderia, Pesca i Alimentació**

Les noves tecnologies en l'assessorament integral de plaques
COETAC

Avaluació de Risc Mediambiental en l'ús de productes fitosanitaris

JM Llenes, A. Taberner
Unitat de Bones Pràctiques Fitosanitàries i Cobertura Vegetal
Barcelona, 4 de setembre de 2016



Documentació d'Assessorament

- Contracte d'assessorament
- Descripció de l'explotació assessorada
 - A) Descripció General de l'Explotació
 - B) Incidències Fitosanitàries de l'Explotació
 - C) **Avaluació de Risc Mediambiental en l'ús de productes fitosanitaris**
- Registre d'actuacions fitosanitàries



C) AVALUACIÓ DEL RISC MEDIAMBIENTAL EN L'ÚS DE PRODUCTES FITOSANITÀRIS

- **1) Delimitació de les zones de l'explotació sotmeses a protecció**
- **2) Descripció dels possibles riscos mediambientals en l'ús dels productes fitosanitaris**
- **3) Mesures proposades per a la mitigació del risc respecte a l'ús de productes fitosanitaris en aquestes àrees**



1) Delimitació de les zones de l'explotació sotmeses a protecció:

- - Relació dels [punts o àrees sotmeses a protecció](#) quantificant la superfície afectada
- - Tipus de condicionament ambiental al que es veu afectat
- - Parcel·les adjacents o enclavades dins de l'àrea sotmesa a protecció



1) Delimitació de les zones de l'exploració sotmeses a protecció (Punts o Àrees Sotmeses a Protecció)

- Identificar:
 - Zones d'extracció d'aigua per a consum humà
 - Zones de protecció d'hàbitats i espècies:
 - » Espais Naturals protegits
 - » Xarxa Natura 2000 (PEIN, ZEPA, LIC)
 - Zones de protecció d'espècies aquàtiques significatives des del punt de vista econòmic



- CAPÍTOL VIII

- **Reducció del risc en zones específiques**

- Article 34. *Mesures de reducció de risc en zones específiques.*
- 1. L'assessorament realitzat en el marc dels sistemes que preveu l'article 10 dóna prioritat, en la mesura que estiguin disponibles, a la utilització de productes fitosanitaris de baix risc de conformitat amb el que defineix el Reglament (CE) núm. 1107/2009, del Parlament Europeu i del Consell, de 21 d'octubre de 2009, i amb les mesures de control biològic, en:
 - a) Zones d'extracció d'aigua per a consum humà, Zones de protecció d'hàbitats i espècies i Zones de protecció d'espècies aquàtiques significatives des del punt de vista econòmic que s'hagin declarat protegides en el marc del Reglament de la planificació hidrològica, aprovat mitjançant el Reial decret 907/2007, de 6 de juliol.
 - b) Zones de protecció declarades en el marc del Reial decret 139/2011, de 4 de febrer, per al desenvolupament del Llistat d'espècies silvestres en règim de protecció especial i del Catàleg espanyol d'espècies amenaçades, o del Reial decret 1997/1995, de 7 de desembre, pel qual s'estableixen mesures per contribuir a garantir la biodiversitat mitjançant la conservació dels hàbitats naturals i de la fauna i flora silvestres.
- 2. Les guies que preveu l'article 15 s'han d'elaborar tenint en compte la prioritat que s'ha d'atorgar a la utilització dels productes fitosanitaris de baix risc a les zones a les quals es refereix l'apartat 1.
- 3. El titular de l'explotació, així com qualsevol altra persona o entitat que requereixi tractaments amb productes fitosanitaris per a ús professional, ha de realitzar l'anotació corresponent en el quadern d'explotació o registre de tractaments, segons el que preveu l'article 16, pel que fa a si la seva explotació o àmbit d'activitat està totalment o parcialment en una zona protegida de les que esmenta l'apartat 1.
- 4. L'assessorament, previst a l'article 11, ha d'incloure informació sobre les mesures relatives a la utilització de productes fitosanitaris que estableixi l'òrgan competent, en el corresponent pla o instrument de gestió de la zona protegida en qüestió.
- 5. Els òrgans competents, tenint degudament en compte els requisits d'higiene i salut pública i la biodiversitat, o els resultats de les avaluacions de risc pertinents, han de vetllar perquè es minimitzi o es prohibeixi l'ús de productes fitosanitaris en algunes zones específiques.



1) Delimitació de les zones de l'exploració sotmeses a protecció (Eines)

- **Eines:**
 - **Geoportal Magrama** <http://sig.magrama.es/geoportal/>





GOBIERNO DE ESPAÑA

MINISTERIO DE AGRICULTURA, ALIMENTACIÓN Y MEDIO AMBIENTE



Mapa **Leyenda**

Red Natura 2000 (LIC+ZEPA)

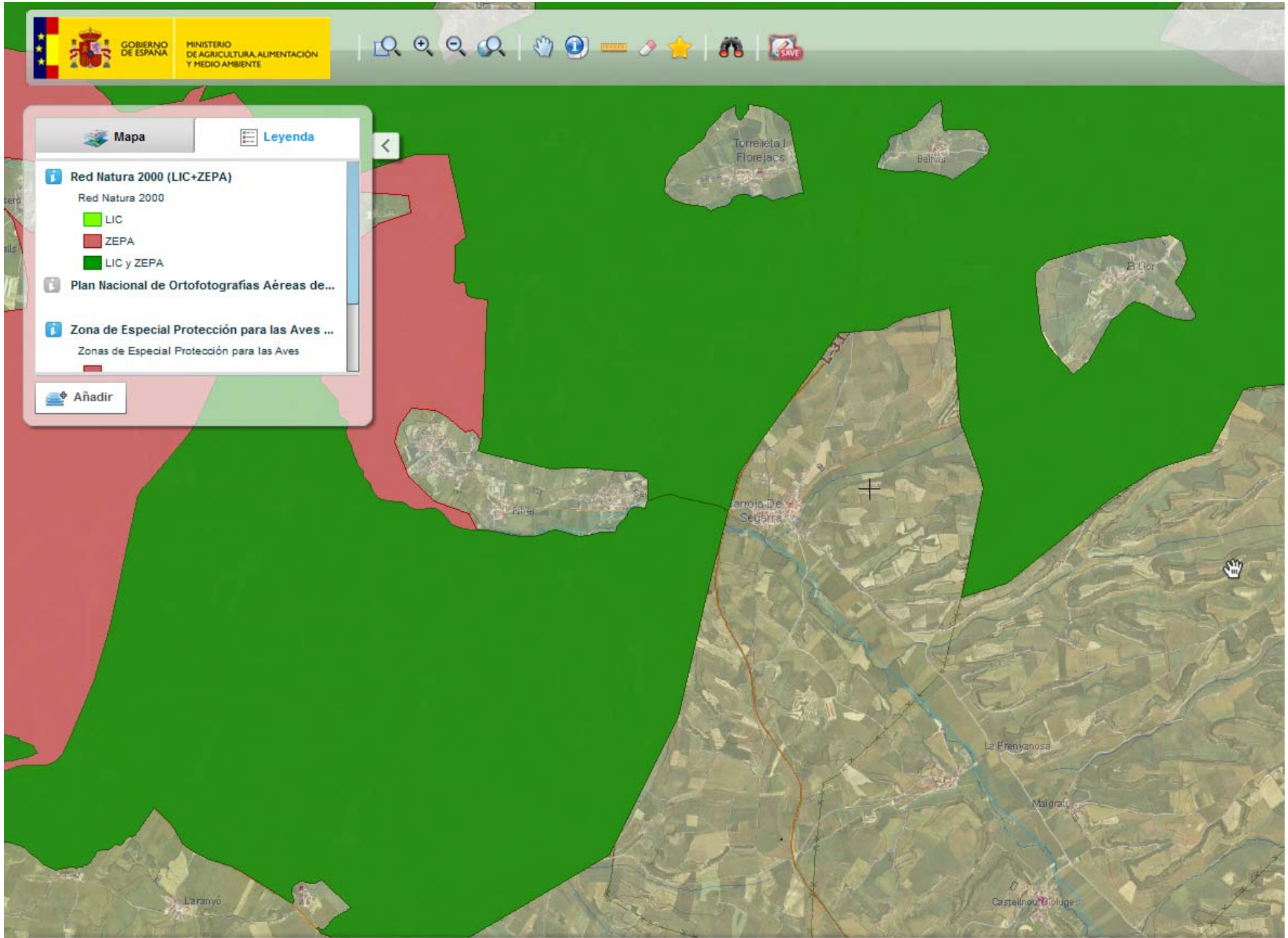
- Red Natura 2000
 - LIC
 - ZEPA
 - LIC y ZEPA

Plan Nacional de Ortofotografías Aéreas de...

Zona de Especial Protección para las Aves ...

Zonas de Especial Protección para las Aves

Añadir



1) Delimitació de les zones de l'exploració sotmeses a protecció (Eines)

- **Eines:**

- **Geoportal Magrama** <http://sig.magrama.es/geoportal/>

- » **Avantatges:**

- » Informació i localització de zones de protecció.

- » Accés a molta informació útil: Xarxa hidrogràfica, masses d'aigua subterrànies, zones vulnerables a nitrats, cultius....

- » **Inconvenients:**

- » No es pot localitzar la parcel·la o tota l'exploració al visor.



Mapa | **Legenda**

Red Natura 2000 (LIC+ZEPA)
Red Natura 2000
LIC
ZEPA
LIC y ZEPA

Plan Nacional de Ortofotografías Aéreas de...

Zona de Especial Protección para las Aves ...
Zonas de Especial Protección para las Aves

Añadir

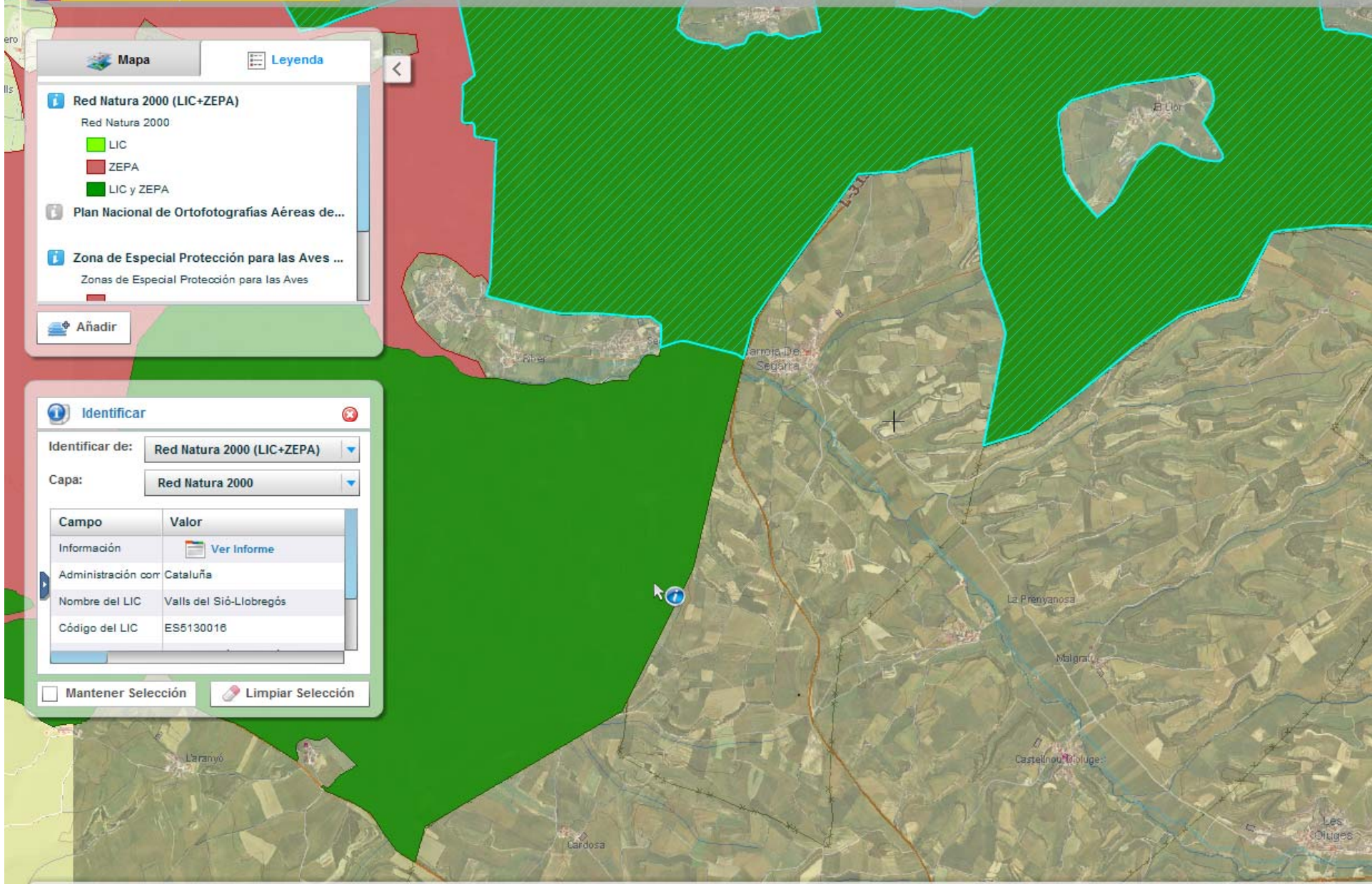
Identificar

Identificar de: Red Natura 2000 (LIC+ZEPA)

Capa: Red Natura 2000

Campo	Valor
Información	Ver Informe
Administración con	Cataluña
Nombre del LIC	Valls del Sió-Llobregós
Código del LIC	ES5130016

Mantener Selección

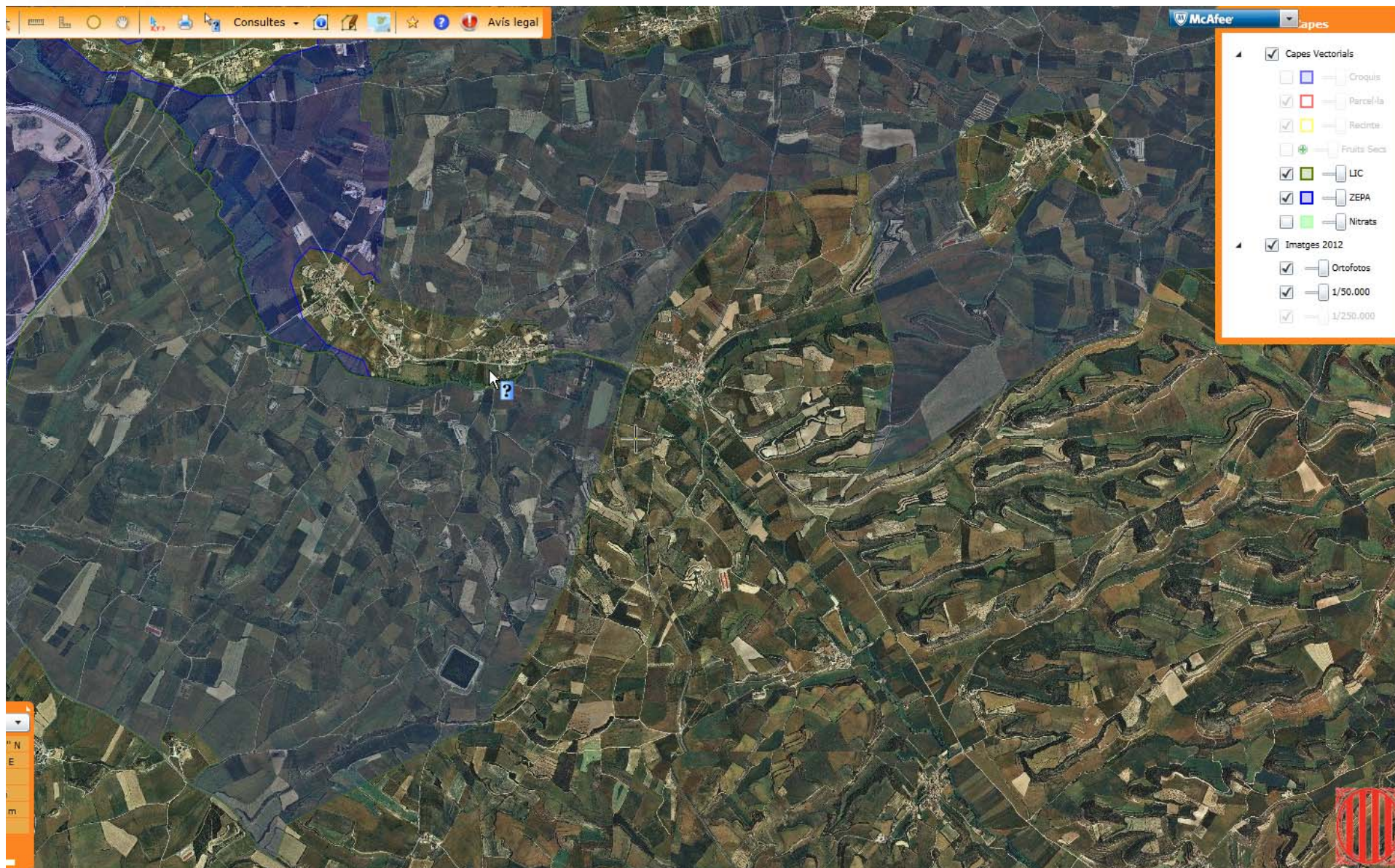


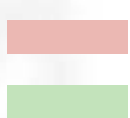
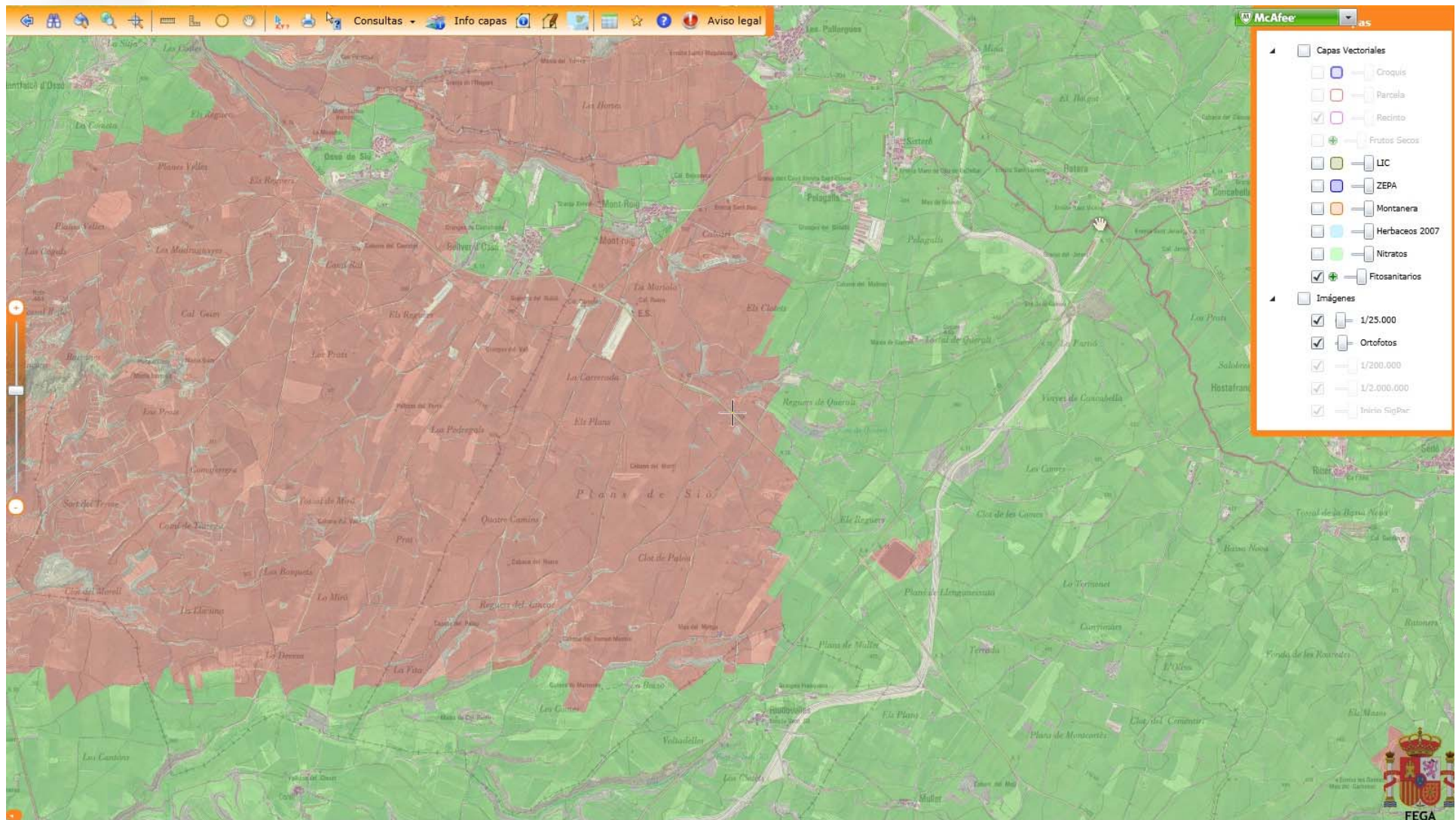
1) Delimitació de les zones de l'exploració sotmeses a protecció (Eines)

- **Eines:**

- Geoportal Magrama <http://sig.magrama.es/geoportal/>
- Visor Sigpac: http://www10.gencat.cat/dar_spv/visor/visor.html





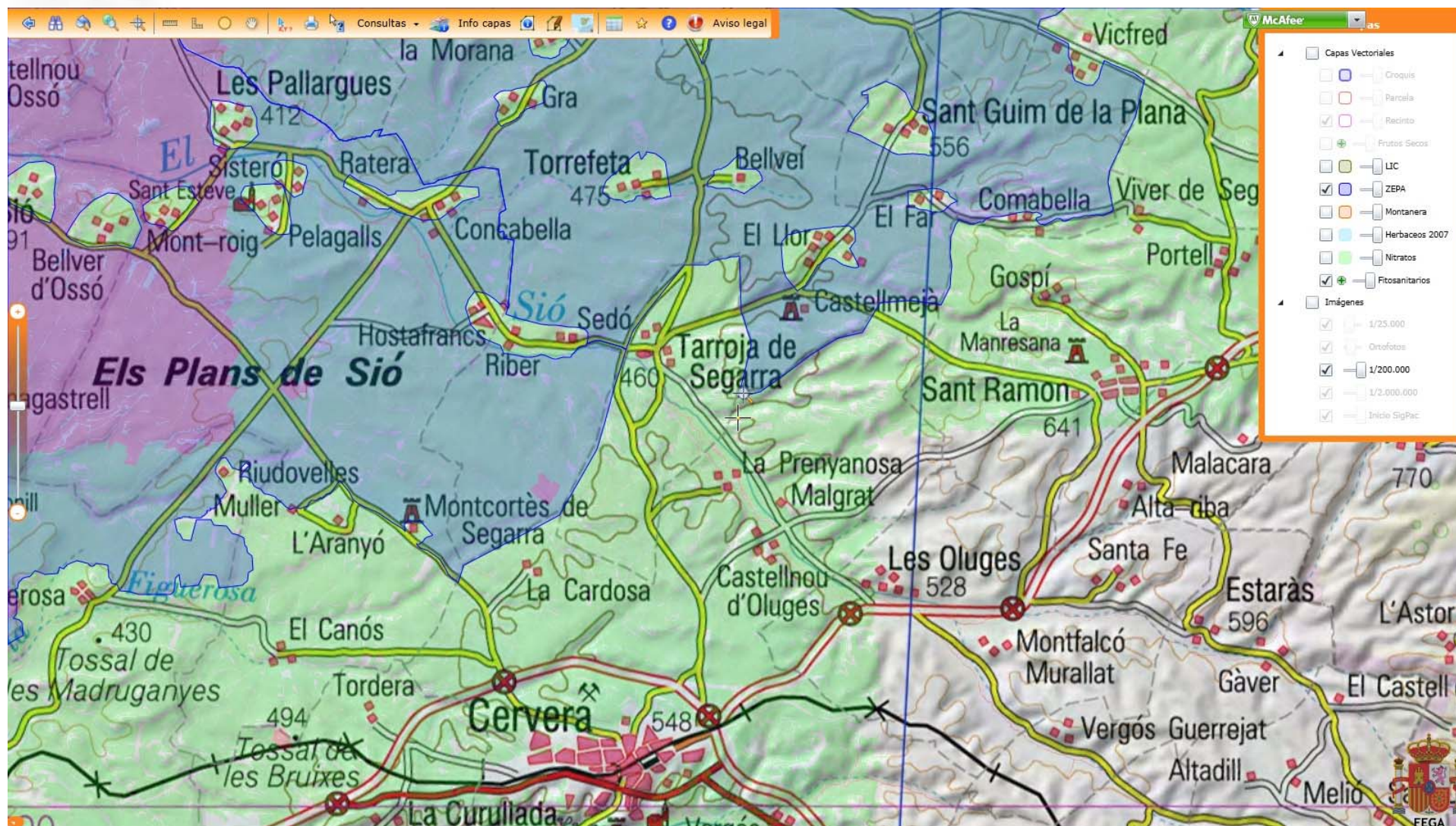


Zona de Protecció

Zona perifèrica



Generalitat de Catalunya
 Departament d'Agricultura, Ramaderia,
 Pesca, Alimentació i Medi Natural



Recomanacions per a l'ús sostenible de productes fitosanitaris en les zones de protecció

Medidas a aplicar

Para las zonas de protección (en rojo en el mapa), se propone la aplicación de las siguientes medidas:

- 1.- Contratación de la figura del asesor como práctica recomendada en todas las zonas de protección de especies amenazadas, independientemente de que el cultivo esté declarado como de baja utilización de productos fitosanitarios. Con esto se pretende hacer hincapié en la búsqueda de la racionalización de los tratamientos.
- 2.- Recomendación de realización de inspecciones de maquinaria cada 2 años, en lugar de los 3 años prescritos en el Real Decreto 1702/2011. Al margen de esto se recomienda realizar la comprobación de los equipos antes de cada tratamiento.
- 3.- Utilización de boquillas antideriva.
- 4.- Fomento de la gestión de residuos mediante la contratación de un gestor de residuos autorizado o la implantación de un sistema de gestión de residuos 'in situ' en los términos definidos en los artículos 39 y 41 del RD 1311/2012.
- 5.- Establecimiento de bandas de seguridad más amplias en relación con masas de agua superficiales en términos de realización de tratamientos, regulación y comprobación de equipos.
- 6.- Fomento del uso de productos fitosanitarios no clasificados como peligrosos para el medio ambiente. Se recomienda evitar los productos etiquetados con los pictogramas siguientes:



Recomanacions per a l'ús sostenible de productes fitosanitaris en les zones de protecció

- 7.- Fomento del establecimiento de áreas de compensación ecológica y del incremento de zonas en barbecho en las que no se lleven a cabo tratamientos para favorecer a la fauna y flora silvestre.
- 8.- Fomentar que se minimice la aplicación directa de productos fitosanitarios y se reduzcan los potenciales riesgos de contaminación difusa en los siguientes tipos de ambientes:
 - Lugares en los que se conservan manchas cercanas de vegetación natural (bosque, matorral, pastizales...) y/o existen cursos fluviales o masas de agua en las inmediaciones.
 - Elementos que diversifican el paisaje y que son refugio para fauna y flora, como lindes de caminos, riberas de arroyos, acúmulos de piedras, rodales de árboles o matorral, etc. Estos elementos poseen un valor natural y socioeconómico es muy importante, por ejemplo, al acoger a muchas especies polinizadoras, controladoras naturales de plagas o cinegéticas, así como a los insectos y plantas que constituyen su alimento.
 - Entorno de cuevas, simas, oquedades, puentes de piedra o edificios singulares que sirvan como refugio a murciélagos, así como en sus zonas conocidas de alimentación.
9. – En su caso, fomento de la sustitución de semillas blindadas por otras que no sean tóxicas para las aves.

1) Delimitació de les zones de l'exploració sotmeses a protecció (Eines)

- **Eines:**

- **Visor Sigpac:** http://www10.gencat.cat/dar_spv/visor/visor.html

- » **Avantatges:**

- » Permet localitzar les parcel·les SIGPAC i saber si es troben dins una zona de protecció.

- » **Inconvenients:**

- » No es pot consultar informació de les zones de protecció.

- » No es pot localitzar l'exploració sencera

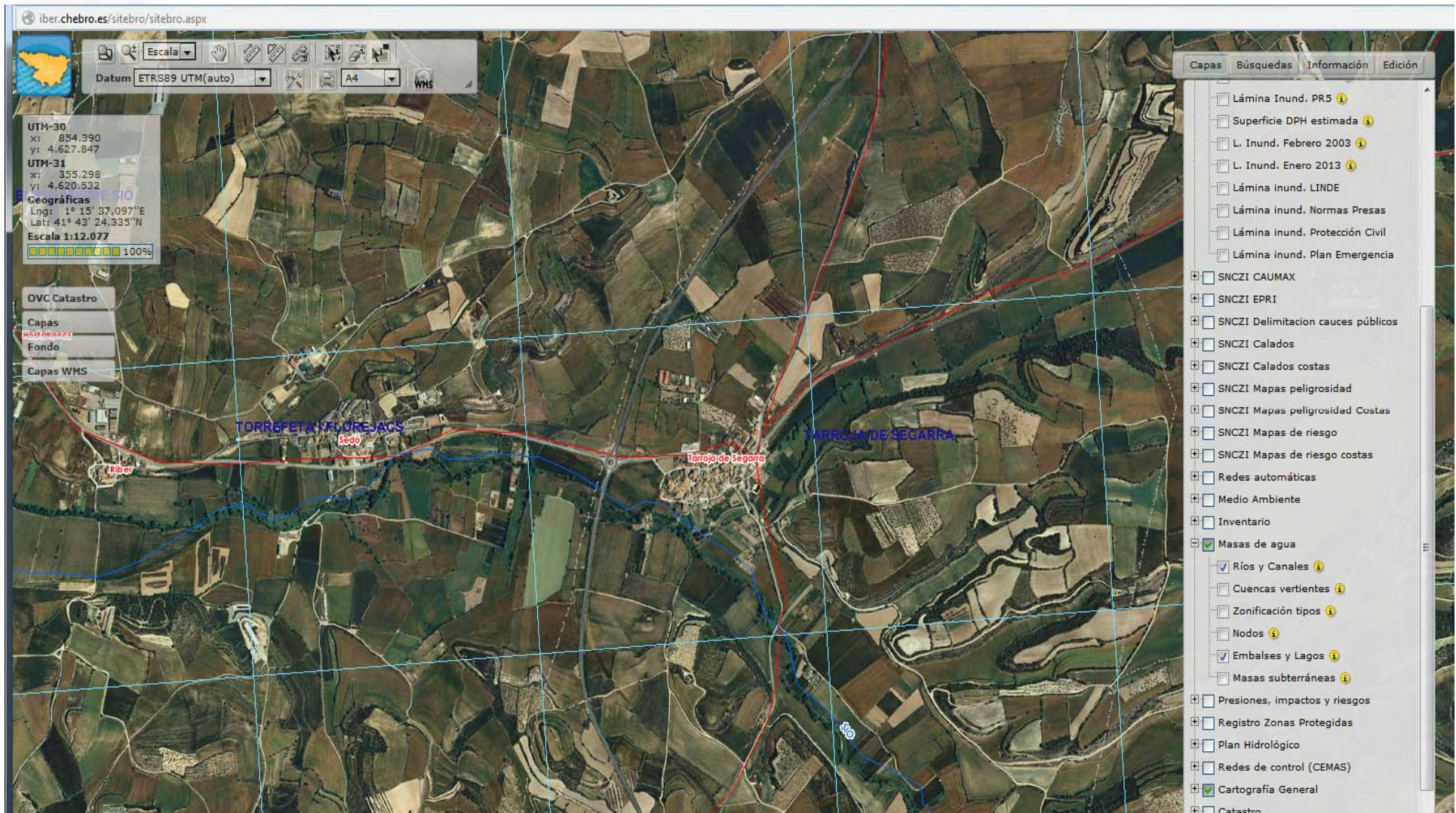


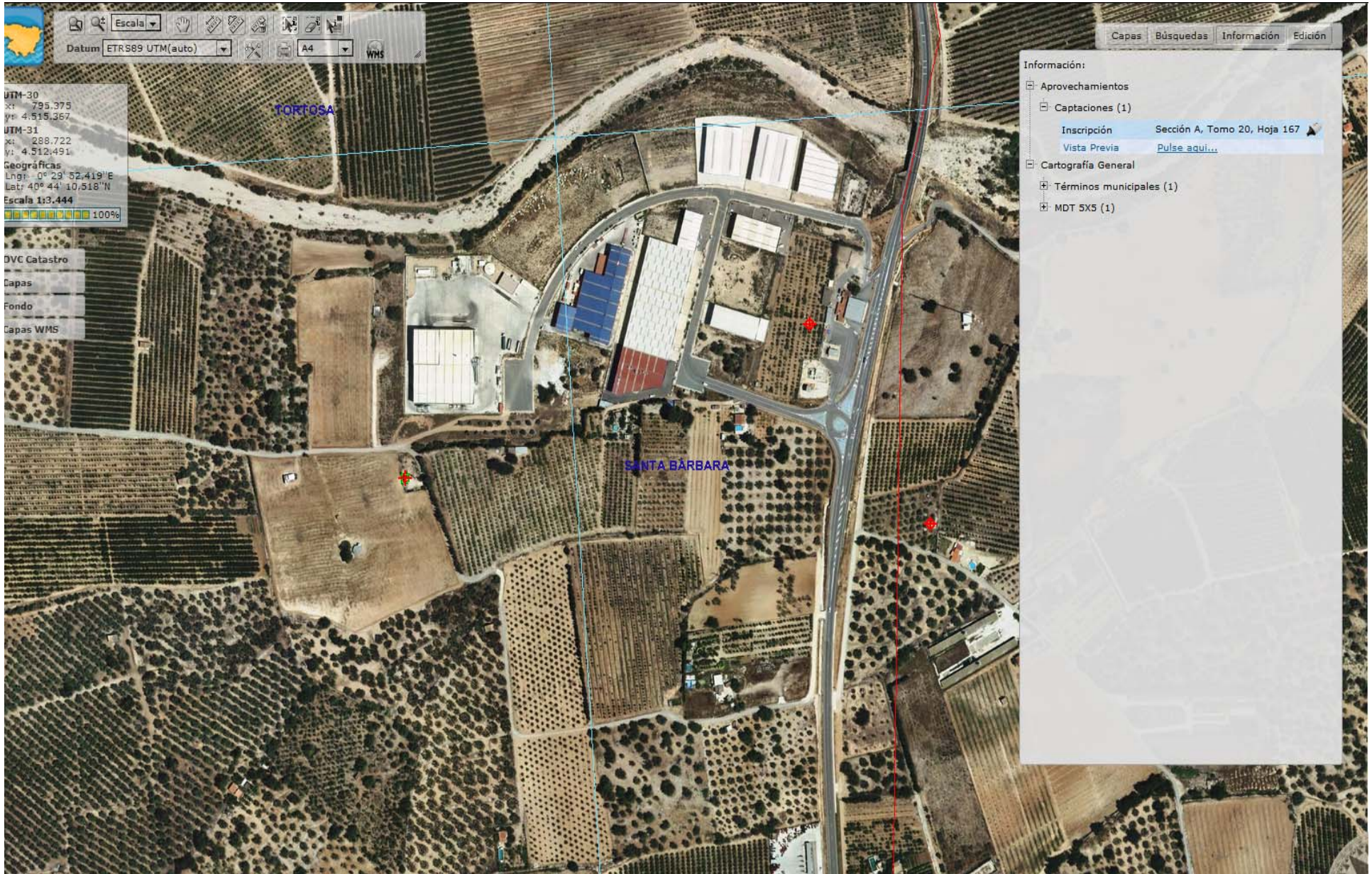
1) Delimitació de les zones de l'exploració sotmeses a protecció (Eines)

- **Eines:**

- Geoportal Magrama <http://sig.magrama.es/geoportal/>
- Visor Sigpac: http://www10.gencat.cat/dar_spv/visor/visor.html
- **Geoportal SITEBRO**
<http://iber.chebro.es/sitebro/sitebro.aspx>







Escala ▼
 Datum ETRS89 UTM(auto) ▼ A4 ▼

UTM-30
 x: 795.375
 y: 4.515.357
 UTM-31
 x: 288.722
 y: 4.512.491
 Geográficas
 Long: 0° 29' 52,419" E
 Lat: 40° 44' 10,518" N
 Escala 1:3.444
 100%

DVC Catastro
 Capas
 Fondo
 Capas WMS

Capas
Búsquedas
Información
Edición

Información:

- Aprovechamientos
- Captaciones (1)
 - Inscripción Sección A, Tomo 20, Hoja 167
 - Vista Previa Pulse aquí...
- Cartografía General
 - Términos municipales (1)
 - MDT 5X5 (1)

Información

Se prohíbe la reproducción total o parcial de los siguientes los datos sin citar su origen o solicitar autorización.
El contenido que se ofrece es meramente informativo y carece de efectos vinculantes para la Administración.
En cualquier caso, la información ofrecida no podrá ser alegada en procesos contradictorios con la Administración Pública.

A-20-167 C-9-185

Sección A. TOMO: 20 HOJA: 167. VALIDADA

Numero 167

Fecha Resolución 1/3/2001

Fecha Reversión 1/3/2076

Expediente/s 1988-A-157

Título-Fecha-Autoridad RESOLUCION DE LA CONFEDERACIÓN HIDROGRÁFICA DEL EBRO DE FECHA 3 ENERO DE 2001

Condiciones Específicas 1ª. EL CAUDAL MÁXIMO INSTANTÁNEO NO PODRÁ EXCEDER A LOS 36 L/S (EN CADA UNO DE LOS POZOS) 2ª. LAS OBRAS YA EJECUTADAS QUE CON LA PRESENTE RESOLUCIÓN SE LEGALIZAN CONSISTEN BÁSICAMENTE EN DOS POZOS DE LAS SIGUIENTES CARACTERÍSTICAS: POZO Nº 1: POZO DE SECCIÓN CIRCULAR DE 1,20 M DE DIÁMETRO Y 59 M DE PROFUNDIDAD, EXTRAYÉNDOSE EL CAUDAL NECESARIO POR MEDIO DE MOTOR ELÉCTRICO DE 75 C.V. DE POTENCIA. POZO Nº. 2: POZO DE SECCIÓN CIRCULAR DE 0,5 M DE DIÁMETRO Y 67 M DE PROFUNDIDAD EXTRAYÉNDOSE EL CAUDAL NECESARIO POR MEDIO DE BOMBA SUMERGIDA (ELECTROBOMBA) DE 90 C.V. DE POTENCIA. 3ª.- SE OTORGA ESTA CONCESIÓN POR UN PLAZO DE 75 AÑOS CONTADOS A PARTIR DE LA FECHA DE SU OTORGAMIENTO. 4ª.- LA FECHA DE REVERSION SERA EL 3 DE ENERO DE 2076.

Observaciones La referencia del expediente concesional 88-A-157

Titular/es AYUNTAMIENTO DE SANTA BARBARA

Corriente o acuífero DOS POZOS UBICADOS EN LA MARGEN DERECHA DEL BARRANCO LLEDO, TRIBUTARIO DE RIO EBRO (901) POR SU MARGEN DERECHA, EN ZONA DE POLICÍA DE CAUCES.

Clase y afección ABASTECIMIENTO. POBLACION ABASTECIDA: 3.322 HAB (6.464 EN ÉPOCA ESTIVAL)

Lugar, termino y provincia de la toma BARRANCO DE LLEDO - Santa Barbara (Tarragona)

Caudal (l/s) 16,55 (CAUDAL MEDIO EQUIVALENTE EN EL MES DE MAXIMO CONSUMO) 36 (CAUDAL INSTANTANEO EN CADA UNO DE LOS POZOS)

Volumen maximo anual (m3/ha) 349.341 M3





Generalitat de Catalunya
Departament d'Agricultura, Ramaderia,
Pesca, Alimentació i Medi Natural

1) Delimitació de les zones de l'exploració sotmeses a protecció (Eines)

- **Eines:**

- **Geoportal SITEBRO** <http://iber.chebro.es/sitebro/sitebro.aspx>

- » **Avantatges:**

- » Permet localitzar les captacions d'aigua per a consum humà legalitzades.

- » Xarxa hidrogràfica.

- » **Inconvenients:**

- » No es pot localitzar l'exploració sencera

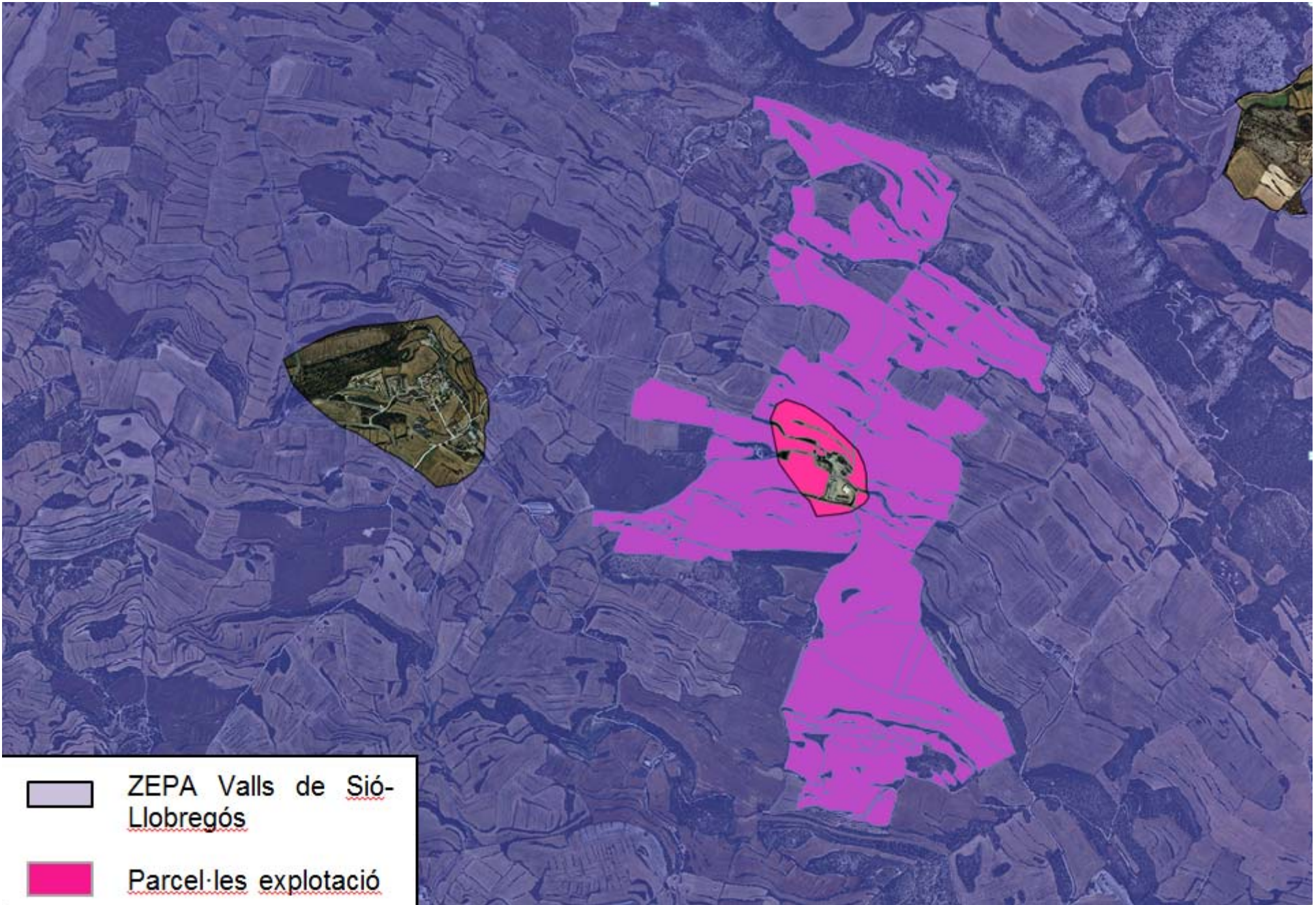


1) Delimitació de les zones de l'exploració sotmeses a protecció (Eines)

- **Eines:**

- Geoportal Magrama <http://sig.magrama.es/geoportal/>
- Visor Sigpac: http://www10.gencat.cat/dar_spv/visor/visor.html
- Geoportal SITEBRO <http://iber.chebro.es/sitebro/sitebro.aspx>
- **Sistemes d'informació geogràfica:**
 - » **Diversos programes: ArcGis, GvSIG, QGis...**





ZEPA Valls de Sió-Llobregós



Parcel·les explotació



Generalitat de Catalunya
Departament d'Agricultura, Ramaderia,
Pesca, Alimentació i Medi Natural

1) Delimitació de les zones de l'exploració sotmeses a protecció (Eines)

- **Eines:**

- **Sistemes d'informació Geogràfica:**

- » **Avantatges:**

- » Permet ubicar totes les parcel·les de l'exploració i saber si es troben en zones sotmeses a protecció.

- » **Inconvenients:**

- » La informació no es immediata, s'ha de buscar. **On?**



Departament d'Agricultura, Ramaderia, Pesca, Alimentació i Medi Natural

Departament

Tràmits

Serveis

▶ [Agenda d'activitats](#)

▶ [Beneficiaris/àries d'ajuts](#)

▼ [Cartografia i SIG](#)

- Bases cartogràfiques
- Visor de mapes Miramon
- Aplicatius temàtics de geoinformació

▶ [Cursos i cicles per cercador](#)

▶ [Cita prèvia](#)

▶ [Gestió telemàtica ramadera](#)

▶ [Registres oficials](#)

▶ [Seu de validació del Departament](#)

▶ [Suport a tràmits](#)

Àmbits d'actuació

▶ [Agricultura. Sanitat vegetal](#)

▶ [Alimentació. Indústria agroalimentària](#)

▶ [Formació, transferència i assessorament](#)



[Inici](#) > [Serveis](#) > [Cartografia i SIG](#)



Cartografia i SIG

Serveis de geoinformació de naturalesa diversa: visors de mapes, descàrrega de geoinformació, serveis de localització i metadades

📍 Bases cartogràfiques

- » [Aigua](#)
- » [Atles climàtic](#)
- » [Atmosfera](#)
- » [Cartografia de referència](#)
- » [Focus emissors al medi](#)
- » [Infraestructures](#)
- » [Pesca i protecció del litoral](#)
- » [Recintes i parcel·les agrícoles \(SIGPAC\)](#)
- » [Territori](#)

📍 Visor de mapes Miramon

📍 Aplicatius temàtics de geoinformació

- » [Caça i pesca continental](#)
- » [Boscors llavorers](#)
- » [Itineraris en els parcs](#)
- » [Mapa de sòls](#)
- » [Parcs naturals](#)
- » [Servidor de Mapes Interactius \(SIMA\)](#)
- » [SIGPAC](#)
- » [SIGPesca. Cartografia marina](#)





1.0.1.40805 05/08/2014

Aplicació web "CROMOS"

Sistema d'Informació Gràfica de l'Explotació (DUN-SIGPAC) 2014

Tipus d'usuari

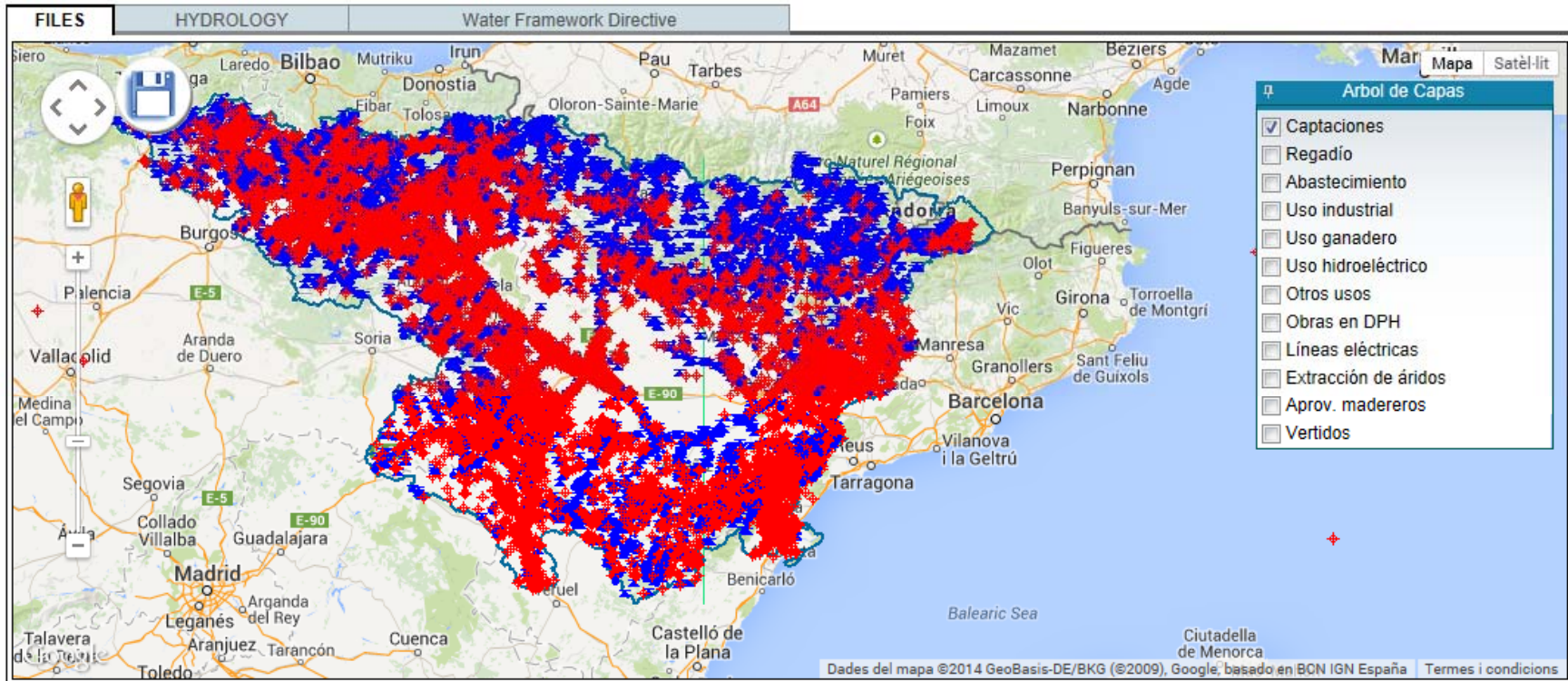
- Entitat col·laboradora
- Usuari particular

NIF / CIF

Clau d'accés

Entrar 

[Informació sobre l'aplicació CROMOS](#)



Related links | [Geodata](#) | [Images and photographic maps](#) | [Cartography](#)



Información pública



Perfil del contratante



Embalses



Suscripciones



El tiempo



Galería de fotos

<http://www.icc.cat/vissir3/> ICGC - Vissir3

Fixer Edició Visualització Preferits Eines Ajuda

Web Slice Gallery Save to Mendeley

VISSIR v3.18 ICGC Institut Cartogràfic i Geològic de Catalunya Castellano English

Veure i comparar Capes addicionals Cerca

Catàleg i descàrrega

Baixa resolució:
 • [Vista actual](#)
 (Format jpg. Sistema de Referència ETRS89)

Alta resolució:

Topogràfics

- [Cartografia topogràfica 1:1.000](#)
- [Base topogràfica 1:5.000](#)
- [Mapa topogràfic 1:10.000](#)
- [Base topogràfica 1:25.000](#)
- [Base topogràfica 1:50.000](#)
- [Mapa topogràfic 1:50.000](#)
- [Mapa topogràfic 1:100.000](#)
- [Mapa topogràfic 1:250.000](#)
- [Mapa topogràfic 1:500.000](#)
- [Mapa topogràfic 1:1.000.000](#)

Ortofotos

- [Ortofoto 25 cm vigent](#)
- [Ortofoto 50 cm vigent](#)
- [Ortofoto 2,5 m vigent](#)

MDE

- [MDE 5x5](#)
- [MDE 15x15](#)

Temàtics

- [Noms geogràfics de Catalunya](#)

Editor

Novetats

200 m

Topogràfic Ortofoto

E (X): 356369.0 m - N (Y): 4621431.0 m - H: 456.7 m UTM 31N / ETRS89
 E (X): 356462.9 m - N (Y): 4621634.7 m - H: 456.7 m UTM 31N / ED50

Esteu veient Ortofoto 1:25.000 (2.5m/px) Vigent [\[Disponibilitat\]](#)



2) Descripció dels possibles riscos mediambientals en l'ús dels productes fitosanitaris:

- - Espècies en perill si hi fossin.
- - Catalogació de les masses d'aigua i punts de captació en base al seu aprofitament.
- - Descripció dels possibles riscos.



2) Descripció dels possibles riscos mediambientals en l'ús dels productes fitosanitaris:

- - Espècies en perill si hi fossin.
- - Catalogació de les masses d'aigua i punts de captació en base al seu aprofitament.
- - Descripció dels possibles riscos.



Red Natura - Google Chrome

sig.magrama.es/93/ClienteWS/intranet/Default.aspx?nombre=RED_NATURA&claves=LIC_CODE|ZEPa_CODE&valores=ES513

GOBIERNO DE ESPAÑA
MINISTERIO DE AGRICULTURA, ALIMENTACIÓN Y MEDIO AMBIENTE

GeoPortal

Búsqueda de metadatos...

Twitter 3

Facebook

Red Natura

Nombre LIC	Código LIC	Nombre ZEPa	Código ZEPa		
Valls del Sió-Llobregós	ES5130016	Valls del Sió-Llobregós	ES0000476	➔ Ficha LIC	➔ Ficha ZEPa

Sistema de Referencia ETRS89 / Proyección UTM Huso 30N

X: 355.826,63 Y: 4.622.319,17 HUSO: 31

ES



		Name												
					Min	Max					Pop.	Con.	Iso.	Glo.
B	A229	Alcedo atthis			p				R		C	B	C	C
B	A091	Aquila chrysaetos			p	1	1	p		G	C	B	C	B
B	A215	Bubo bubo			p				P		C	B	C	C
B	A133	Burhinus oedicnemus			p	60	100	p		G	B	B	C	B
B	A243	Calandrella brachydactyla			r				V		C	B	C	B
B	A224	Caprimulgus europaeus			r				P		C	B	C	C
F	1126	Chondrostoma toxostoma			p				P		C	B	C	C
B	A080	Circus gallicus			r				P		C	B	C	C
B	A081	Circus aeruginosus			r	1	1	p		G	C	B	C	C
B	A082	Circus cyaneus			r	2	3	p		G	B	B	C	B
B	A084	Circus pygargus			r	1	1	p		G	C	B	C	B
B	A231	Coracias garrulus			r	2	2	p		G	B	B	C	B
B	A399	Elanus caeruleus			r				V		C	B	C	C
B	A379	Emberiza hortulana			r				P		C	B	C	C
B	A103	Falco peregrinus			p				P		C	B	C	C
B	A245	Galerida theklae			p				P		C	B	C	B
B	A078	Gyps fulvus			c				R		C	B	C	C
B	A093	Hieraetus fasciatus			p	1	2	i		G	C	B	C	B
B	A092	Hieraetus pennatus			r				R		C	B	C	C
B	A246	Lullula arborea			p				P		C	B	C	C
M	1355	Lutra lutra			p				P		C	C	C	C
B	A242	Melanocorypha calandra			r	62	62	p		G	B	B	C	B
B	A073	Milvus migrans			r				R		C	B	C	C
B	A074	Milvus milvus			p				R		C	B	C	C
M	1316	Myotis capaccinii			p				P		C	C	C	C
M	1321	Myotis emarginatus			p				P		C	C	C	C
B	A077	Neophron percnopterus			w	1	2	i		G	C	B	C	C
B	A279	Oenanthe isabellina			p				P		C	B	C	B

Marsh Harrier - *Circus aeruginosus* (Linnaeus, 1758)



i

Saxifraga-Piet Munsterman

[Images from the web](#)

Quick facts

- Threat status Europe: **Not evaluated** (IUCN)
- Protected by **EU Birds Directive** and **5** other international agreements
- **3221** Natura 2000 sites are designated for the species.
- Natura 2000 code: A081

Distribution

Threat and conservation status

Natura 2000 sites

Legal status

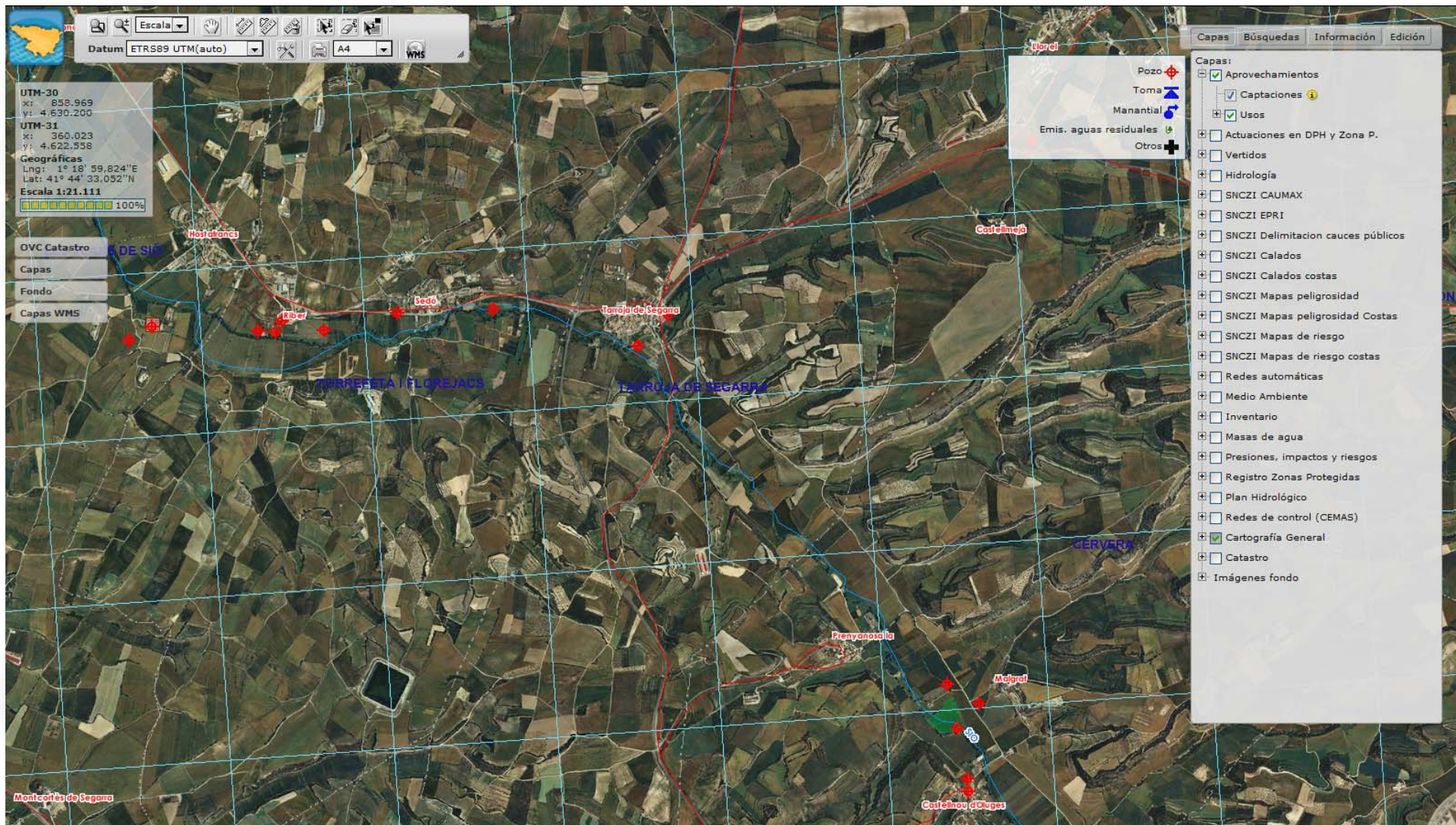
Common names and synonyms

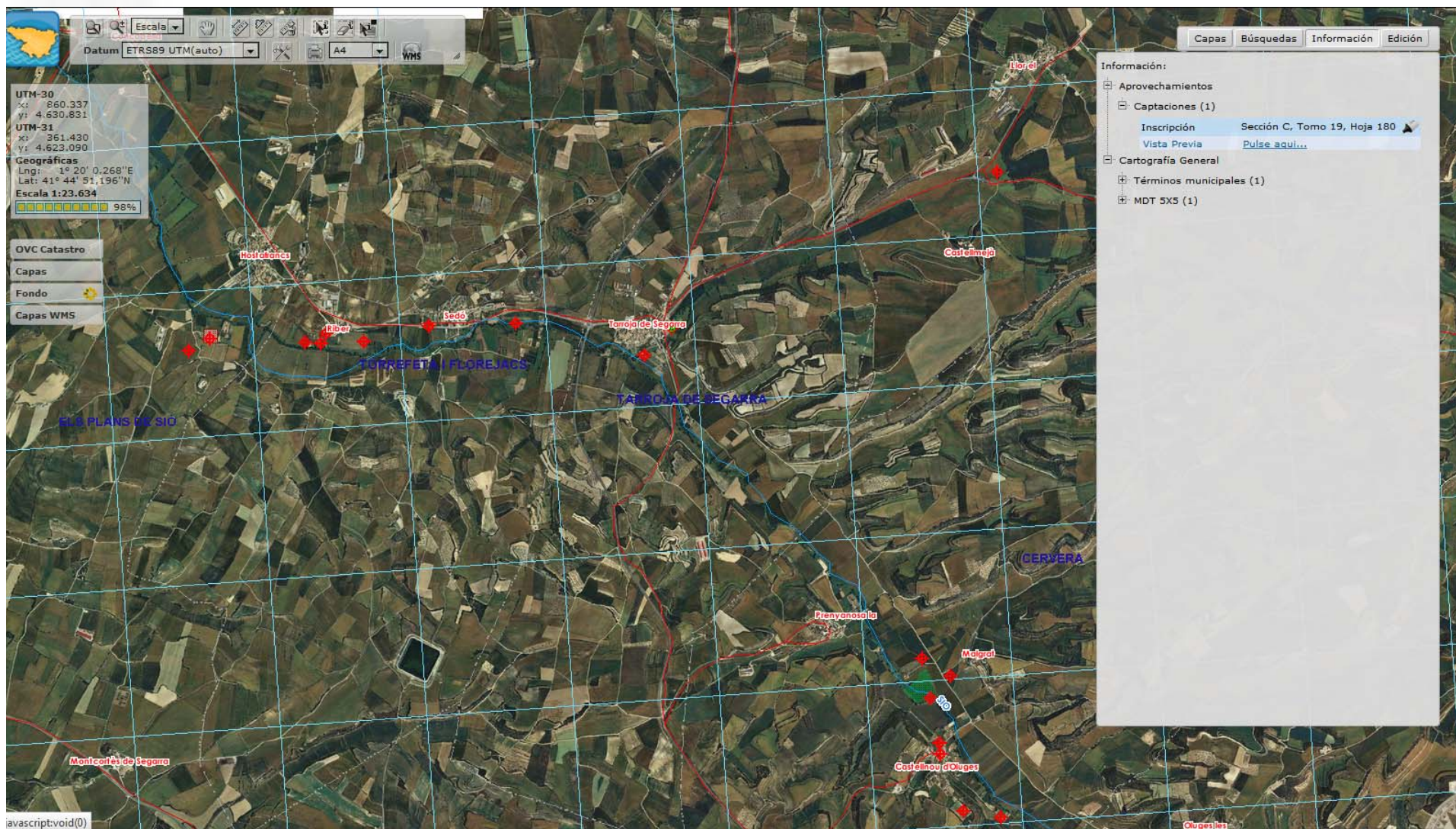
Other resources

2) Descripció dels possibles riscos mediambientals en l'ús dels productes fitosanitaris:

- - Espècies en perill si hi fossin.
- - Catalogació de les masses d'aigua i punts de captació en base al seu aprofitament.
- - Descripció dels possibles riscos.







Información

*Se prohíbe la reproducción total o parcial de los siguientes los datos sin citar su origen o solicitar autorización.
El contenido que se ofrece es meramente informativo y carece de efectos vinculantes para la Administración.
En cualquier caso, la información ofrecida no podrá ser alegada en procesos contradictorios con la Administración Pública.*

Sección C. TOMO: 19 HOJA: 180. VALIDADA

Fecha Resolución 9/14/1994

Expediente/s 1983-P-165

Título-Fecha-Autoridad Resolución de la C.H. del Ebro de 14 de Septiembre de 1994

Condiciones Específicas 1º.- El aprovechamiento de aguas subterráneas se realizará mediante un pozo ubicado en finca de su propiedad de sección rectangular 2 x 1.50m y una profundidad de 6.0 m. Extrayéndose el caudal necesario por medio de motor eléctrico de 2.2 C.V. de potencia. 2º.- Esta inscripción tendrá validez durante el plazo de 50 años desde la fecha 1 de Enero de 1986, al cabo de los cuales, quienes se encuentren utilizando los caudales en virtud de título legítimo tendrán derecho preferente para la obtención de la correspondiente concesión administrativa, de conformidad con lo previsto en la Ley de Aguas.

Observaciones -NUMERO DE EXPEDIENTE: 83-P-165

Titular/es AYUNTAMIENTO DE TARROJA DE SEGARRA

Corriente o acuífero POZO UBICADO EN ZONA DE POLICIA DE CAUCES MARGEN DERECHA DEL ARROYO VALL TRIBUTARIO DEL RIO SIO POR SU MARGEN (9012923)

Clase y afección ABASTECIMIENTO DE 200 PERSONAS Y DE 35000 CABEZAS DE GANADO AVICOLA Y 2000 DE PORCINO

Lugar, termino y provincia de la toma RACO - TARROJA DE SEGARRA - TARROJA DE SEGARRA (LLEIDA)

Caudal (l/s) Máximo instantáneo: 1.10 Medio equivalente en mes de máximo consumo: 1.10 (34680 m3/año)



Información

*Se prohíbe la reproducción total o parcial de los siguientes los datos sin citar su origen o solicitar autorización.
El contenido que se ofrece es meramente informativo y carece de efectos vinculantes para la Administración.
En cualquier caso, la información ofrecida no podrá ser alegada en procesos contradictorios con la Administración Pública.*

Sección A. TOMO: 72 HOJA: 76. VALIDADA

Numero 76

Fecha Resolución 7/5/2011

Fecha Reversión 7/5/2041

Expediente/s 2006-P-177

Título-Fecha-Autoridad RESOLUCIÓN DEL PRESIDENTE DE LA CONFEDERACIÓN HIDROGRÁFICA DEL EBRO DE FECHA 5 DE JULIO DE 2011

Condiciones Específicas 1ª- EL CAUDAL MÁXIMO INSTANTÁNEO NO PODRÁ EXCEDER DE 2,86 L/S, SIN QUE PUEDA DERIVARSE UN VOLUMEN SUPERIOR A 676,83 M3 EN EL MES DE MÁXIMO CONSUMO. 2ª.- LAS OBRAS YA EJECUTADAS Y QUE POR MEDIO DE ESTA RESOLUCIÓN SE LEGALIZAN, CONSISTEN FUNDAMENTALMENTE EN UN SONDEO DE SECCIÓN CIRCULAR DE 0,40 METROS DE DIÁMETRO Y UNA PROFUNDIDAD DE 97 METROS, REVESTIDO CON TUBERÍA METÁLICA DE 0,30 METROS DE DIÁMETRO, TOMÁNDOSE EL CAUDAL NECESARIO POR MEDIO DE UNA BOMBA SUMERGIDA (ELECTROBOMBA) DE 5,5 CV DE POTENCIA SITUADA A UNA PROFUNDIDAD DE 72 METROS. TODO ELLO DE ACUERDO CON EL DOCUMENTO DENOMINADO "MEMORIA TÉCNICA PARA LA CONCESIÓN DE AGUAS SUBTERRÁNEAS", SUSCRITO EN AGOSTO DE 2005 EN TORTOSA (TARRAGONA) POR EL GEÓLOGO CHRISTIAN E. NÄGELI, COLEGIADO Nº 2.598. 3ª.- SE OTORGA ESTA CONCESIÓN POR UN PLAZO DE 30 AÑOS CONTADOS A PARTIR DE LA FECHA DE SU OTORGAMIENTO. 4ª.- LA FECHA DE REVERSIÓN QUEDA FIJADA EN EL DÍA 5 DE JULIO DE 2041.

Observaciones LA REFERENCIA DEL EXPEDIENTE ES: 2006-P-177

Titular/es Comunidad de Regantes de Graellons

Corriente o acuífero SONDEO UBICADO EN LA MARGEN DERECHA DEL RIO EBRO (901), FUERA DE ZONA DE POLICÍA DE CAUCES.

Clase y afección ABASTECIMIENTO DE POBLACIÓN Y RIEGOS Nº HABITANTES: 3 CASAS DE CAMPO CON UNA POBLACIÓN ESTABLE DE 2 PERSONAS Y 3 COMO POBLACIÓN ESTACIONAL

Lugar, termino y provincia de la toma PARAJE GRAELONES O BARBERANA, POLÍGONO 9, PARCELA 66, ALDOVER (TARRAGONA) COORDENADAS TOMA: UTMX: 792891; UTMY: 4528876 (DATUM: ED50). COTA: 79 METROS

Caudal (l/s) CAUDAL MEDIO EQUIVALENTE EN EL MES DE MÁXIMO CONSUMO (L/S): 0,26 VOLUMEN MÁXIMO ANUAL (M3): 4.567

Superficie regable (ha) 3,165



2) Descripció dels possibles riscos mediambientals en l'ús dels productes fitosanitaris:

- - Espècies en perill si hi fossin.
- - Catalogació de les masses d'aigua i punts de captació en base al seu aprofitament.
- - **Descripció dels possibles riscos.**



3) Mesures proposades per a la mitigació del risc respecte a l'ús de productes fitosanitaris en aquestes àrees:

- - Categoria toxicològica dels productes a utilitzar
- - Establiment de mesures de control no químic
- - Establiment de bandes de seguretat
- - Establiment de dispositius d'eliminació d'efluents
- - Barreres o tanques de contenció
- - Ús de maquinària o sistemes de baixa deriva
- - Zones refugi (si existeixen) per a fauna auxiliar i pol·linitzadors
- - Punts més propers de recollida d'envasos de fitosanitaris.



3.3.1 Categoria Toxicològica dels productes a utilitzar

- S'utilitzaran productes de baix risc d'acord amb el Reglament 1107/2009
- Els productes fitosanitaris s'aplicaran tenint en compte les indicacions i les restriccions reflecties a l'etiqueta. Es tindran en compte les frases de risc SPe 5, SPe6, SPe7.
-
- SPe5: Per a protegir (les aus/els mamífers silvestres), el producte ha d'incorporar-se completament al sòl; assegurar-se que s'incorpora al sòl totalment al final dels solcs.
-
- SPe6: Per a protegir (les aus/ els mamífers silvestres) s'ha de recollir tot vessament accidental
-
- SPe7: No aplicar durant el període de reproducció de les aus.



Evitar l'ús de productes amb les frases R i H següents:

- **R50-H400:** Molt tòxic per als organismes aquàtics
- **R50/53 – H410:** Molt tòxic per als organismes aquàtics, pot provocar a llarg termini efectes negatius en el medi ambient aquàtic.
- **R 51/53 –H411:**Tòxic per als organismes aquàtics pot provocar a llarg termini efectes negatius en el medi ambient aquàtic.



3) Mesures proposades per a la mitigació del risc respecte a l'ús de productes fitosanitaris en aquestes àrees:

- - Categoria toxicològica dels productes a utilitzar
- - **Establiment de mesures de control no químic**
- - Establiment de bandes de seguretat
- - Establiment de dispositius d'eliminació d'efluents
- - Barreres o tanques de contenció
- - Ús de maquinària o sistemes de baixa deriva
- - Zones refugi (si existeixen) per a fauna auxiliar i pol·linitzadors
- - Punts més propers de recollida d'envasos de fitosanitaris.



3) Mesures proposades per a la mitigació del risc respecte a l'ús de productes fitosanitaris en aquestes àrees:

- - Categoria toxicològica dels productes a utilitzar
- - Establiment de mesures de control no químic
- - **Establiment de bandes de seguretat**
- - Establiment de dispositius d'eliminació d'efluents
- - Barreres o tanques de contenció
- - Ús de maquinària o sistemes de baixa deriva
- - Zones refugi (si existeixen) per a fauna auxiliar i pol·linitzadors
- - Punts més propers de recollida d'envasos de fitosanitaris.



• CAPÍTOL VII

• Protecció del medi aquàtic i l'aigua potable

- Article 30. *Priorització de productes fitosanitaris per evitar la contaminació de les aigües.*
- 1. L'assessorament realitzat en el marc dels sistemes inclosos a l'article 10 ha de preveure una valoració del risc de contaminació de les aigües. En funció de la valoració, en tant que sigui apreciable un risc, s'ha de donar la prioritat oportuna a la utilització de productes fitosanitaris no classificats com a perillosos per al medi aquàtic d'acord amb el Reglament sobre classificació, envasament i etiquetatge de preparats perillosos, aprovat mitjançant el Reial decret 255/2003, de 28 de febrer, o d'acord amb el Reglament (CE) núm. 1272/2008, de 16 de desembre, sobre classificació, etiquetatge i envasament de substàncies i mescles, i a la utilització de productes fitosanitaris que no continguin substàncies perilloses prioritàries recollides en el Reglament de la planificació hidrològica, aprovat mitjançant el Reial decret 907/2007, de 6 de juliol. També s'ha de donar prioritat a les tècniques d'aplicació més eficients, com l'ús d'equips d'aplicació de baixa deriva, especialment en cultius alts.
- 2. Les guies que preveu l'article 15 s'han d'elaborar tenint en compte la prioritat que s'ha d'atorgar a la utilització dels productes fitosanitaris als quals es refereix l'apartat 1.
- Article 31. *Mesures per evitar la contaminació difusa de les masses d'aigua.*
- ~~1. Quan s'apliquin productes fitosanitaris s'han de prendre les mesures necessàries per evitar la contaminació difusa de les masses~~
- 2. Quan s'apliquin productes fitosanitaris s'ha de respectar una banda de seguretat mínima, respecte a les masses d'aigua superficial, de 5 metres, sense perjudici que s'hagi de deixar una banda més ampla, quan així s'estableixi a l'autorització i figuri a l'etiqueta del producte fitosanitari utilitzat.
- ~~reg o altres infraestructures assimilables, sense perjudici de les mesures establertes en l'autorització del producte fitosanitari. Quan es pugui preveure un risc de contaminació de les aigües associat a aquests casos, la comunitat autònoma ha d'adoptar les mesures apropiades per mitigar-lo.~~
- 3. En els casos en què sigui necessari realitzar tractaments a les bandes de seguretat que estableix l'apartat 2, en el marc del control de plagues declarat d'utilitat pública segons l'article 15 de la Llei, o del control d'altres plagues sobre la base de raons d'emergència, l'òrgan competent de la comunitat autònoma els pot autoritzar, determinant les condicions en què s'hagin de portar a terme.
- 4. S'han d'evitar tot tipus de tractaments amb vents superiors a 3 metres per segon.





GOBIERNO DE ESPAÑA

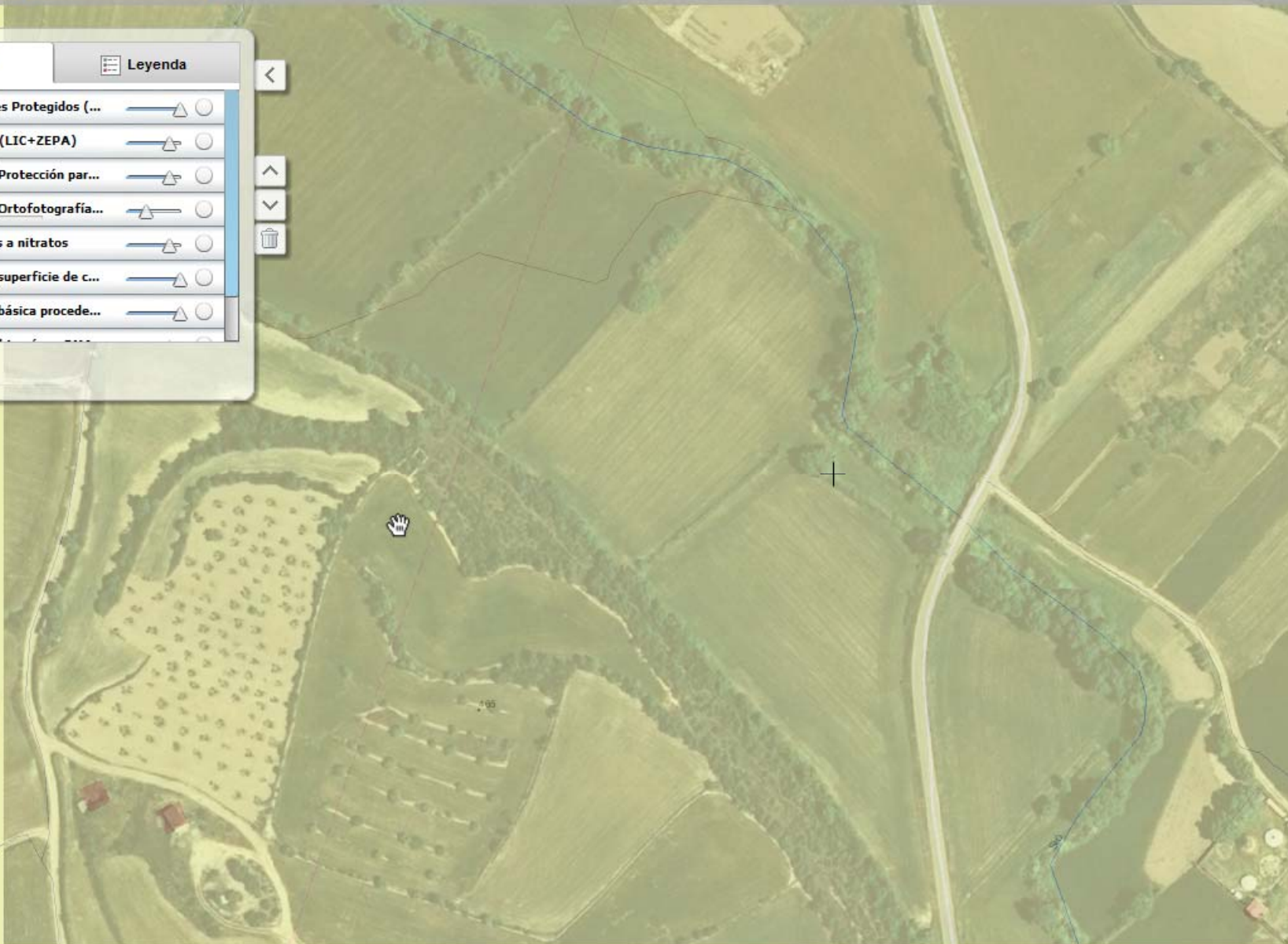
MINISTERIO DE AGRICULTURA, ALIMENTACIÓN Y MEDIO AMBIENTE



Mapa | **Leyenda**

- Espacios Naturales Protegidos (...)
- Red Natura 2000 (LIC+ZEPA)
- Zona de Especial Protección par...
- Plan Nacional de Ortofotografía...
- Zonas vulnerables a nitratos
- Ríos principales (superficie de c...
- Red hidrográfica básica procede...

Añadir





HERBA FLEX

REFERENCIA: 10007361

Herbicida con dos componentes con diferente modo de acción: Bflubutamida, nueva materia activa inhibidora de la biosíntesis de carotenoides e Isoproturon, inhibidor de la fotosíntesis. Efectivo en el control de malas hierbas anuales de hoja ancha así como de gramíneas en cereales de invierno.

Presentación: 10 L

Composición: Bflubutamida 8,5% + Isoproturon 50% P/V

Formulación: Suspensión concentrada [SC]

Nº de Registro: 24.276

Clasificación: Xn, N. Carcinogénico cat. 3

Riesgos para el medio ambiente: Para proteger las plantas no objeto del tratamiento, respétese sin tratar una banda de seguridad de 5 m hasta la zona no cultivada. Para proteger los organismos acuáticos, respétese sin tratar una banda de seguridad de 50 m hasta las masas de agua superficial.



CULTIVO	TRATAMIENTO	DOSIS	PS
Trigo blando	Malas hierbas anuales	2,0 - 2,5 L/ha	NP
Cebada de ciclo largo	Malas hierbas anuales	2,0 - 2,5 L/ha	NP



3) Mesures proposades per a la mitigació del risc respecte a l'ús de productes fitosanitaris en aquestes àrees:

- - Categoria toxicològica dels productes a utilitzar
- - Establiment de mesures de control no químic
- - Establiment de bandes de seguretat
- - **Establiment de dispositius d'eliminació d'efluents**
- - Barreres o tanques de contenció
- - Ús de maquinària o sistemes de baixa deriva
- - Zones refugi (si existeixen) per a fauna auxiliar i pol·linitzadors
- - Punts més propers de recollida d'envasos de fitosanitaris.



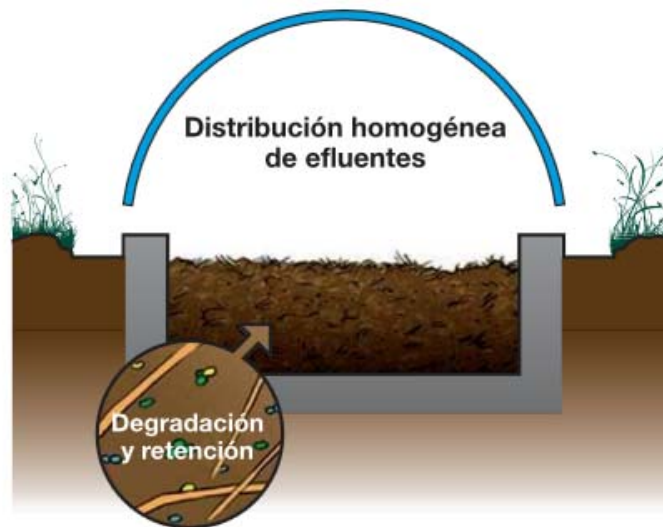
Bayer Phytobac®

Un principio y muchos diseños

Bayer **Phytobac**® comprende uno o más contenedores impermeables, dentro de los cuales se instala una mezcla de sustrato biológicamente activo formado por tierra de cultivo y paja en una determinada proporción. Una cubierta protege todo el sistema de la lluvia.

Se necesitan crear las condiciones adecuadas (aireación, humedad, etc...) para que los microorganismos puedan llevar a cabo la biopurificación.

Los expertos de Bayer le recomendarán cómo se debe dimensionar y mantener el sistema controlando la humedad, la evapotranspiración y la cantidad de efluentes generados en la finca.



Elegir el sistema adecuado

Cada finca es diferente. Por este motivo cada sistema **Phytobac**® es diseñado a medida para asegurar su correcto funcionamiento.

Bayer y sus distribuidores autorizados harán un diagnóstico de los requerimientos de la finca en una entrevista inicial, para decidir la mejor ubicación del **Phytobac**®. En dicho diagnóstico se cubren aspectos tales como:

- Prácticas agrícolas y de rotación de cultivos.
- Condiciones locales.
- Cantidad de agua utilizada en las limpiezas de equipos.
- Número de aplicaciones realizadas por campaña.
- Intervalo de tiempo entre usos.
- Instalaciones de almacenaje, limpieza y enjuague de equipos disponibles en la finca.
- Número de lavados efectuados.

Sistema disponible para hacer frente a los requerimientos legales

En el artículo 39 del RD 1311/12 de Uso Sostenible se hace referencia a la limpieza de los equipos de aplicación. Se menciona que, además de ser una buena práctica la dilución de los restos de caldo de los tanques y posterior aplicación en la propia parcela, "cuando estén disponibles, se dará preferencia a la eliminación de estos restos mediante instalaciones o dispositivos preparados para eliminar o degradar residuos de productos fitosanitarios".

El sistema Bayer **Phytobac**® ya está disponible para instalar en las fincas que quieran dar una solución sostenible a la eliminación de esos efluentes o restos de la limpieza de equipos.

Bayer **Phytobac**® es un sistema que no genera residuos peligrosos, no se necesita contratar los servicios de un gestor de residuos, ni generar los documentos

Una zona para la preparación del caldo y para el lavado del material de aplicación es la solución más segura para los trabajadores y para el medio ambiente.

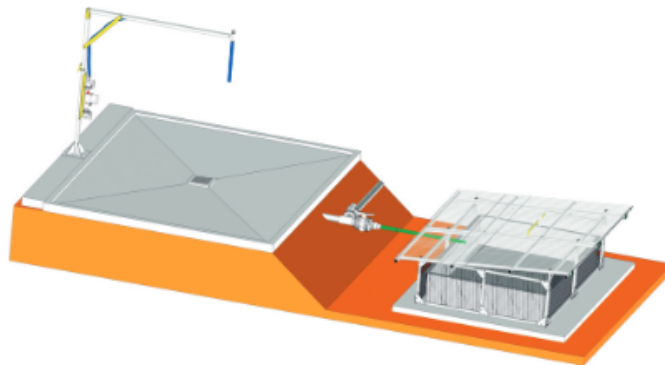
TM

Heliosec® un sistema flexible

Según las características de la zona destinada a la preparación del caldo y al lavado del material de aplicación, los efluentes fitosanitarios pueden ser trasladados a Heliosec mediante diferentes sistemas. Veamos tres modos de conectar estas zonas de lavado con Heliosec:

► Por gravedad

Colocado por debajo del nivel de la zona de lavado, Heliosec puede conectarse directamente.



Descripción

- Zona de lavado con colector central para recogida de efluentes.
- Llenado del pulverizador mediante «cuello de cisne».
- Borde elevado alrededor de la zona de lavado para retener las aguas residuales.
- Superficie inclinada para facilitar la salida del agua de lluvia y del agua de limpieza.
- El agua del lavado pasa directamente al equipo Heliosec.

► Mediante una bomba de succión

Instalado al mismo nivel que la zona de lavado, Heliosec se alimenta mediante una bomba de succión colocada en un depósito a nivel del suelo.

Descripción

- Zona de lavado con colector para recogida de efluentes

► Qué necesita para instalar su zona de lavado

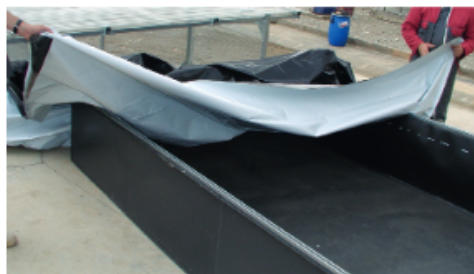
- Una solera impermeable para la recogida del agua de lavado.
- Un sistema de llenado que impida el retorno del agua al depósito (válvula anti-retorno).
- Un sistema que impida el desbordamiento del depósito.
- Un método de tratamiento de efluentes fitosanitarios (Heliosec).



Heliosec[®]
On-Farm Water Management

Funcionamiento sencillo, seguro y económico

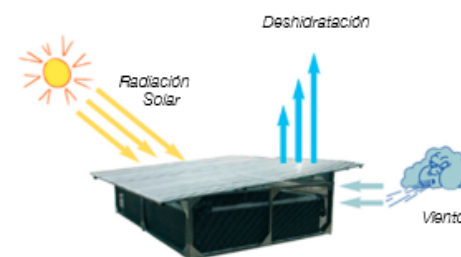
Deshidratación natural de los restos de caldo de las aplicaciones y del lavado de equipos y obtención de un residuo seco que se recupera tras su acumulación en el fondo del depósito.



Instalación de una lona plástica en un depósito de doble pared.



Entrada del agua residual en el depósito.



Deshidratación por la acción del viento y de la luz solar.

► Distancias de seguridad

Las Buenas Prácticas Agrícolas recomiendan respetar algunas distancias entre Heliosec y:

- Puntos de agua: **≥ 5 metros**
- Propiedades colindantes: **≥ 10 metros**
- Viviendas: **≥ 30 metros**
- Centros de trabajo: **≥ 10 metros**
- Caminos dentro de la explotación: **≥ 1 metro**
- Otra instalación de Heliosec: **≥ 100 metros**

Pueden colocarse hasta 3 sistemas Heliosec en una misma zona de lavado.

3) Mesures proposades per a la mitigació del risc respecte a l'ús de productes fitosanitaris en aquestes àrees:

- - Categoria toxicològica dels productes a utilitzar
- - Establiment de mesures de control no químic
- - Establiment de bandes de seguretat
- - Establiment de dispositius d'eliminació d'efluents
- - **Barreres o tanques de contenció**
- - Ús de maquinària o sistemes de baixa deriva
- - Zones refugi (si existeixen) per a fauna auxiliar i pol·linitzadors
- - Punts més propers de recollida d'envasos de fitosanitaris.



3) Mesures proposades per a la mitigació del risc respecte a l'ús de productes fitosanitaris en aquestes àrees:

- - Categoria toxicològica dels productes a utilitzar
- - Establiment de mesures de control no químic
- - Establiment de bandes de seguretat
- - Establiment de dispositius d'eliminació d'efluents
- - Barreres o tanques de contenció
- - **Ús de maquinària o sistemes de baixa deriva**
- - Zones refugi (si existeixen) per a fauna auxiliar i pol·linitzadors
- - Punts més propers de recollida d'envasos de fitosanitaris.



Sistemes antideriva



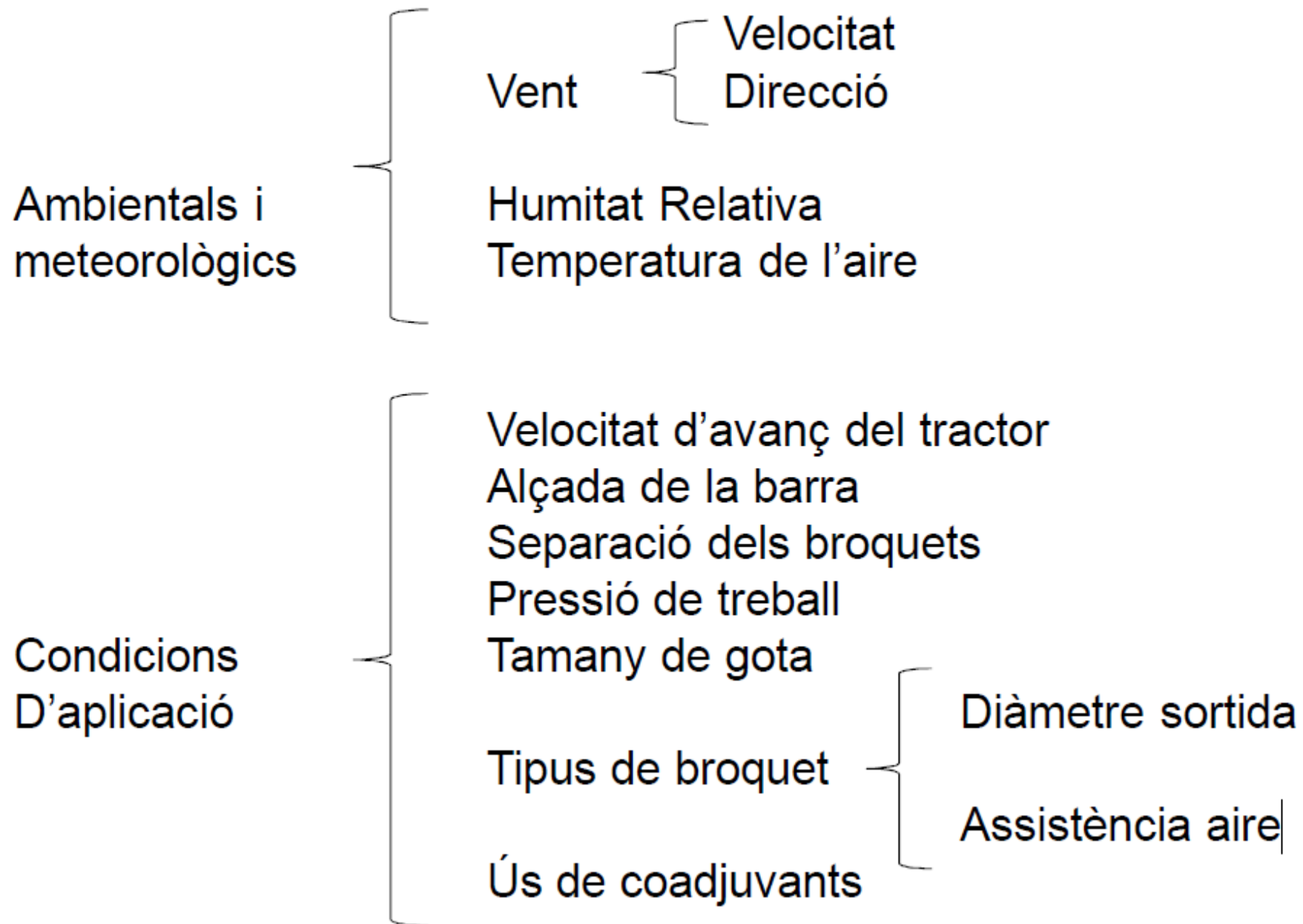
Si



No



De quins factors depèn la deriva



3) Mesures proposades per a la mitigació del risc respecte a l'ús de productes fitosanitaris en aquestes àrees:

- - Categoria toxicològica dels productes a utilitzar
- - Establiment de mesures de control no químic
- - Establiment de bandes de seguretat
- - Establiment de dispositius d'eliminació d'efluents
- - Barreres o tanques de contenció
- - Ús de maquinària o sistemes de baixa deriva
- - **Zones refugi (si existeixen) per a fauna auxiliar i pol·linitzadors**
- - Punts més propers de recollida d'envasos de fitosanitaris.



3) Mesures proposades per a la mitigació del risc respecte a l'ús de productes fitosanitaris en aquestes àrees:

- - Categoria toxicològica dels productes a utilitzar
- - Establiment de mesures de control no químic
- - Establiment de bandes de seguretat
- - Establiment de dispositius d'eliminació d'efluents
- - Barreres o tanques de contenció
- - Ús de maquinària o sistemes de baixa deriva
- - Zones refugi (si existeixen) per a fauna auxiliar i pol·linitzadors
- - **Punts més propers de recollida d'envasos de fitosanitaris.**



BUSCAR

QUIÉNES SOMOS

FABRICANTES

PUNTOS DE RECOGIDA

AGRICULTORES

ACTUALIDAD

PREMIOS

Quiénes son

Dónde están

Hazte punto

Sistema de recogida

PUNTOS DE RECOGIDA | DÓNDE ESTÁN

Fijos

Itinerantes

Recuerda que puedes llevar los envases a cualquier punto de recogida de SIGFITO aunque no seas socio o cliente habitual. Se recomienda ponerse en contacto previo con el punto si se va a hacer entrega de un gran número de envases. Algunos puntos de recogida tienen un horario establecido para la recogida de envases.

BUSCADOR

Nombre del punto

Población

Provincia

BUSCAR



Generalitat de Catalunya
**Departament d'Agricultura,
Ramaderia, Pesca i Alimentació**

www.gencat.cat

www.gencat.cat/agricultura/sanitat